

**СКИН-УПАКОВОЧНАЯ МАШИНА**

**ИНСТРУКЦИЯ ПО**

---

**ЭКСПЛУАТАЦИИ**

ТВ390 & ТВ540



# CHINA HUALIAN MACHINERY CO., LTD

## I. Общая информация

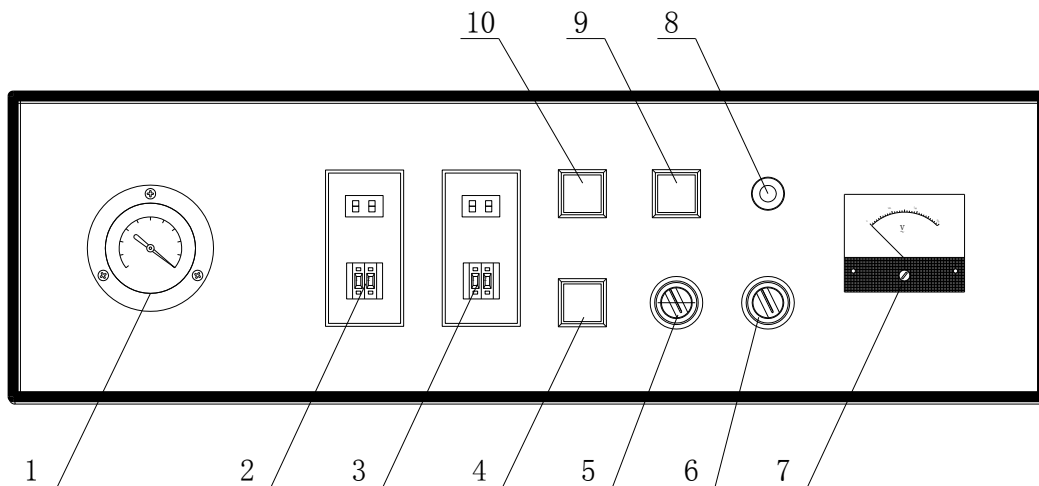
Скин-упаковка отвечает новым технологиям упаковки на международном рынке и становится одним из главных методов упаковки экспортных товаров. Широко применяется для упаковки различных товаров: металлических изделий, измерительных приборов, игрушек, медицинских изделий, изделий ручной работы, запчастей, электрических компонентов и т.д. Привлекательный внешний вид, защита от влаги и пыли. Отличается долгим сроком службы, простотой управления и эксплуатации, стабильностью работы, служит для упаковки изделий, практически любой формы.

## II. Технические характеристики:

Модель	ТВ-390	ТВ-540
Напряжение	380В	380В
Мощность	7.5кВт	12кВт
Упаковочная область	390×540мм	540×780мм
Упаковочная скорость	50 ~ 60/час	50 ~ 60/час
Ширина пленки	450мм	600мм
Размеры	1500×600×1350мм	1740×750×1350мм
Вес	135кг	195кг

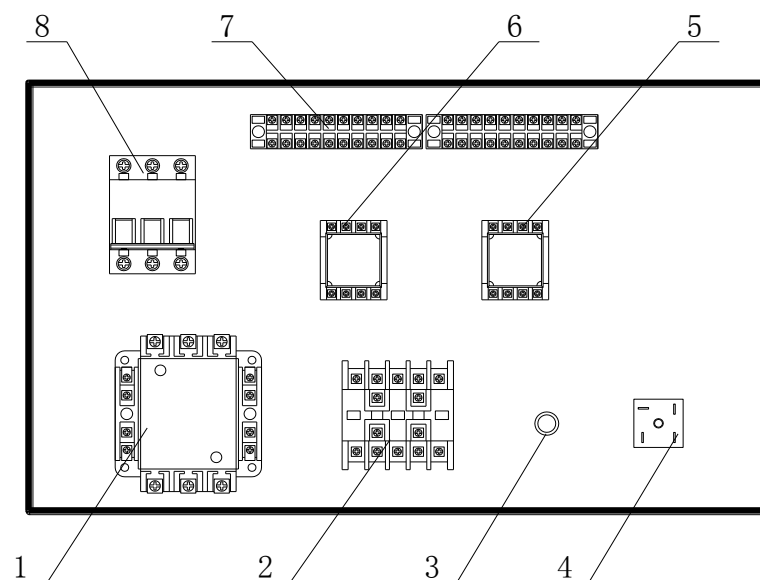
## III. Структура электрических элементов:

Схема панели:



1. Вакуумметр      2. J3 нагревание  
 3. J5 реле времени вытягивания воздуха      4. Переключатель автоматической упаковки K5      5. Селекция рамы  
 6. Переключатель контроля мощности K2      7. Вольтметр      8. Индикатор  
 9. Спусковой переключатель k8      10. Переключатель подъема k7

Электрические элемента платы:



1. J1 AC реле      2. J6 реле      3. RL8 предохранитель подъема и опускания двигателя      4. Выпрямляющий мост      5. J9 реле      6. J4 реле  
 7. Переключатель подачи питания

#### IV. Подготовка к работе:

#### A. Подготовка

1. После вскрытия упаковки, проверьте наличие необходимых аксессуаров, опираясь на упаковочный лист.
2. Перед началом работы внимательно прочтите инструкцию.
3. Добавить машинное масло №6 в вакуумную помпу до  $\frac{3}{4}$  высоты окошка уровня масла. (При работе уровень масла не должен опускаться ниже  $\frac{1}{4}$  высоты окошка.)
4. Машина должна быть установлена на горизонтальную ровную поверхность в хорошо проветриваемом помещении.

#### B. Регулировка времени.

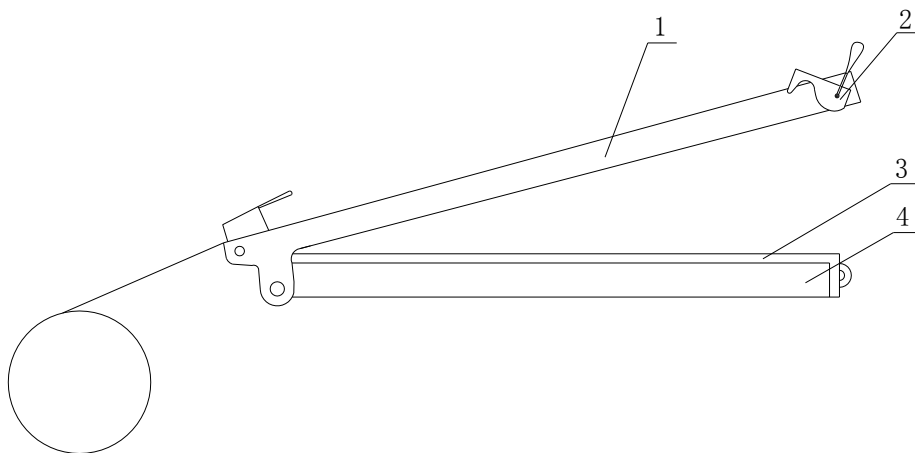
Время температуры нагревания и времени обдува определяется толщиной пленки, температурой воздуха, характеристиками и высотой упаковываемого продукта и пропускной способностью нижней картонной подложки. Попробуйте несколько раз упаковать продукт, подбирая разные параметры, до достижения идеального результата.

Толщина пленки	0.1мм	0.15мм	0.2мм
Сохранение температуры нагревания	25"	30"	40"
Время прогона воздуха	8"		

#### V. Эксплуатация:

##### 5. Заправка пленки:

После открытия рамы, в соответствии с рис.4 протяните пленку до правой стороны рамы и прижмите верхнюю раму для зажима пленки.



(1). Верхняя рама      (2). Отрезной нож      (3). Нижняя рама

6. Поднятие рамы: “селекция рамы” переключить к6 на “continue” (продолжить), нажмите “lift” переключателя к7, таким образом рама пленки может автоматически подняться до фиксированной точки, автоматически останавливается, ослабьте зажим пленки перед

поднятием чтобы не допустить залипания пленки.

7. Положите упаковываемый продукт на подложке на поднос рабочего стола.
8. Автоматическая упаковка: нажмите “packing automatically” переключателя к5, пленка нагреется и опустится.
9. При опускании пленки в самую низкую позицию, нагнетается воздух из вакуумной коробки. Если указатель вакуумметра не двигается, то вакуумный мотор имеет обратный ход.
10. Поднимите раму, вытяните упакованный объект с подносом на дополнительный рабочий стол в правом направлении.
11. Можно начинать второй цикл.

Внимание:

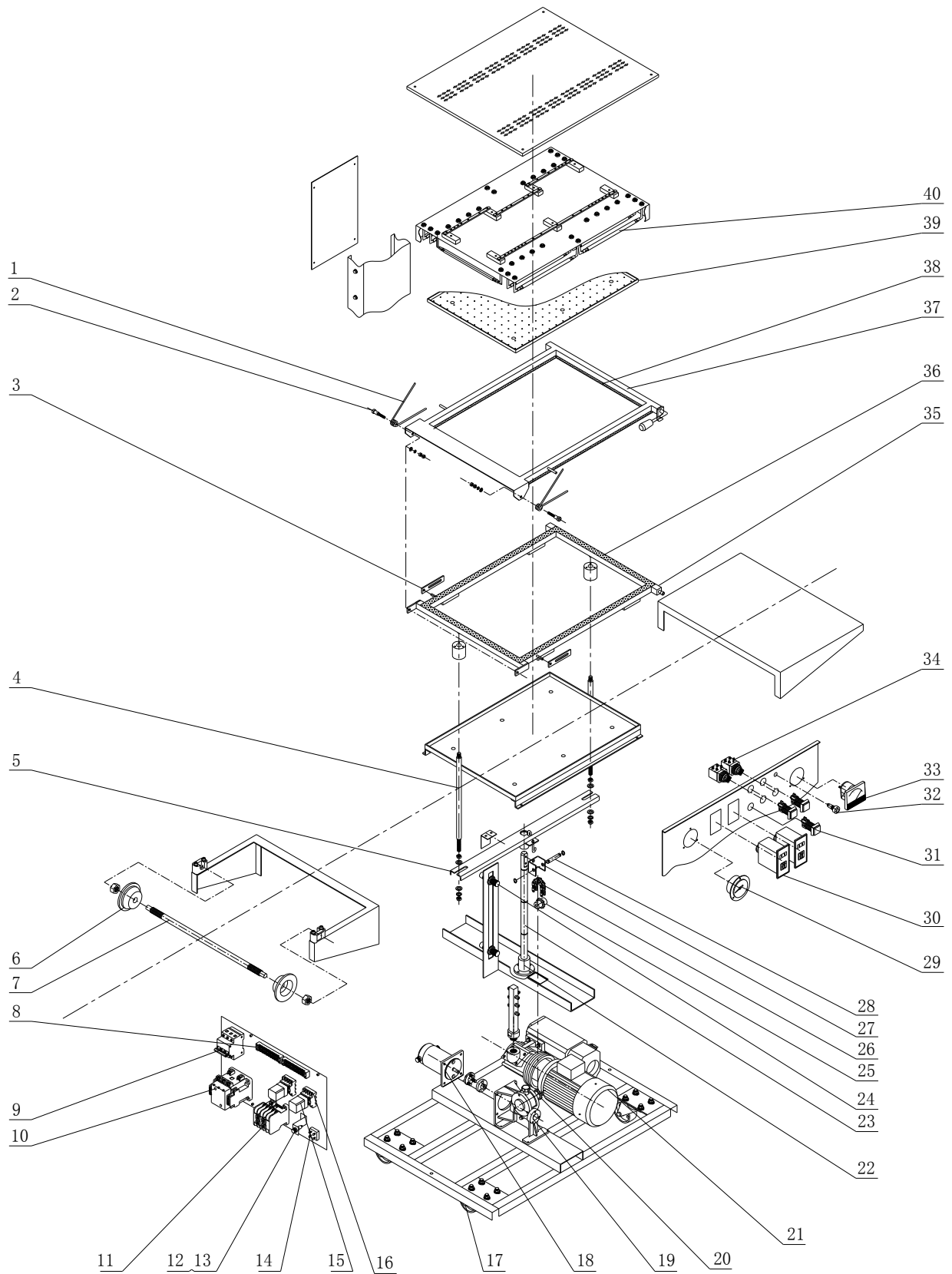
Машина оснащена двумя подносами, пока на одном упаковывается продукт, на другом можно раскладывать следующую партию и тем самым сократить время на подготовку.



## VI. Проблемные ситуации и их устранение:

Проблемная ситуация	Причина	Решение
Машина не работает	С45 переключатель не закрыт.	Закрыть
	Заземленный провод не соединен с машиной.	Соединить
	Разболтанные провода подачи питания	Проверить и закрепить соединения
Остановка вакуумметра	Возвратный ход вакуумной помпы	Поменять фазы
	Недостаток мощности фазы	Обеспечить согласно требованиям машины
	Неисправный элемент J6	Замените J6
Неконтролируемый обдув	Неисправность реле времени нагревания	Исправить или заменить
Рама пленки не поднимается	Неисправность предохранителя r18 (5A)	Заменить
	Неисправность или плохое соединение реле J4 и J9	Заменить либо подтянуть
После нажатия K5 не происходит нагревания	Неполадки переключателя k5	Заменить его
	Неисправность реле обдува воздуха j5	Заменить его
	Плохое соединение реле	Обеспечить соединение
Рама пленки не поднимается по достижении выставленной температуры	Неполадки с реле сохранения времени нагревания	Заменить его
	Неполадки предохранителя RL8 (5A)	Заменить его

# Деталировка:



# VII. Электрическая схема

